



PLANO DE CONTINGÊNCIA DO MUNICÍPIO DE TOCANTÍNIA NOVO CORONAVÍRUS (COVID-19)



ESTADO DE TOCANTINS
PREFEITURA MUNICIPAL DE TOCANTÍNIA

Tocantínia- TO
2022

PREFEITO DO MUNICÍPIO DE TOCANTÍNIA
MANOEL SILVINO GOMES NETO

SECRETÁRIA MUNICIPAL DE SAÚDE
MARIA ZENITE CARDOSO DE MOURA

COORDENADOR DA ATENÇÃO BÁSICA
THAYSA CORSINO CALDEIRA

COORDENADORA DE EPIDEMIOLOGIA
SIMONE DA CONCEIÇÃO MIRANDA

APOIO TÉCNICO
ENFERMEIRA PÓS GRADUADA
EM URGÊNCIA E EMERGENCIA DÉBORA
FERREIRA COSTA

INTRODUÇÃO

O escritório da OMS (Organização Mundial de Saúde), na China, foi informado em 31 de dezembro de 2019, sobre casos de pneumonia de etiologia desconhecida detectada na cidade de Wuhan, província de Hubei, na China. De 31 de dezembro de 2019 a 3 de janeiro de 2020, um total de 44 pacientes com pneumonia de etiologia desconhecida foram notificados à OMS pelas autoridades nacionais da China. Durante o período relatado o agente causal não foi identificado.

Em 7 de janeiro de 2020, as autoridades chinesas, isolaram e identificaram um novo tipo de coronavírus. Nos dias 11 e 12 de janeiro a Comissão Nacional de Saúde da China repassou informações detalhadas à OMS sobre a sequência genética do novo coronavírus e de que o mesmo estava associado a exposições em um mercado de frutos do mar, localizado em Wuhan. Nos dias, 13 e 15 de janeiro, a Tailândia e o Japão, relataram o primeiro caso importado, respectivamente e ambos os casos foram confirmados laboratorialmente.

Em 31 de dezembro de 2019 foi detectado o rumor sobre os casos de pneumonia de etiologia desconhecida na cidade de Wuhan, província da Hubei/China e até o dia 03 de janeiro de 2020 foram notificados 44 casos. Dia 05 de janeiro, foi realizada a publicação aos Pontos Focais Nacionais do Regulamento Sanitário Internacional da OMS (PFN-RSI).

A Secretaria de Vigilância em Saúde/Ministério da Saúde (SVS/MS), dia 07 de janeiro, elaborou um informe interno sobre os casos de pneumonia de etiologia desconhecida na China e o PFN-RSI do Brasil solicitou informações sobre a veracidade do rumor detectado ao Ponto de Contato da Regional da OMS, para analisar o impacto do evento no país.

Durante o período de 07 a 21 de janeiro a SVS publicou o Boletim Epidemiológico nº1 do MS, reuniões para discussão do evento foram realizadas e houveram comunicações dos Estados e Distrito Federal de casos suspeitos.

Em 22 de janeiro foi ativado Centro de Operações de Emergências em Saúde Pública para o novo coronavírus (COE-COVID-2019). A ativação desta estratégia está prevista no Plano Nacional de Resposta às Emergências em Saúde Pública do Ministério da Saúde.

A Secretaria de Estado da Saúde (SES) através da Superintendência de Vigilância em Saúde (SVS) e do Centro de Informações Estratégicas de Vigilância em Saúde (CIEVS), iniciou o monitoramento do evento detectando rumores, realizou a primeira reunião, dia 28 de janeiro de 2020, com técnicos das Superintendências afins da SES, Secretaria Municipal de Saúde de Palmas (SEMUS), Agência Nacional de Vigilância Sanitária dos Portos e Aeroportos (ANVISA) e iniciou-se a elaboração do Plano de Contingência Estadual e Municipal para o novo coronavírus (COVID-19).

No dia 30 de janeiro de 2020 a OMS declarou como uma Emergência de Saúde Pública de Importância Internacional (ESPII) para todos os países, que devem estar preparados para contenção, incluindo vigilância ativa, detecção precoce, isolamento e gerenciamento de casos, rastreamento de casos, contatos e prevenção da propagação da infecção pelo novo Coronavírus (COVID-19) e compartilhamento de dados completos com a OMS.

Em continuidade a elaboração do plano de ação, as áreas técnicas da SES, reuniu para discutir o planejamento operacional da Rede de Atenção à Saúde, prioritariamente no Componente Hospitalar para a retaguarda emergencial mediante a pandemia em questão. Necessidade está de dimensionar medidas de precaução e controle para os usuários do SUS no Estado do Tocantins.

De acordo com a Portaria nº 188, de 03 de fevereiro de 2020, foi Declarada a Emergência em Saúde Pública de importância Nacional (ESPIN) em decorrência da Infecção Humana pelo novo Coronavírus (COVID-19). A partir de então, reuniões foram realizadas com Conselho Municipal de Saúde, diretores e profissionais dos 18 Hospitais Regionais do Estado.

A Secretaria Municipal de Saúde de Tocantínia/TO, diante deste cenário iniciou suas atividades de promoção e prevenção por intermédio da elaboração deste plano de contingência, buscou apoio técnico das áreas técnicas de Vigilância em saúde da Secretaria Estadual de Saúde, bem como discutiu com os profissionais das equipes de Atenção Primária do município uma organização fluxos, para o enfrentamento desse vírus seguindo as orientações do Ministério da Saúde.

1. VIGILÂNCIA EM SAÚDE

1.1 Vigilância Epidemiológica

A vigilância epidemiológica de Infecção Humana pelo Novo Coronavírus (COVID-19) está sendo construída à medida que as informações recebidas dos países, são consolidadas e evidenciadas tecnicamente e cientificamente. Como base utilizou – se as informações sobre SARS-CoV, MERS-CoV e COVID-19 (nunca ocorrido no Brasil) além dos planos de Vigilância da Síndrome Respiratória Aguda Grave (SRAG) e Síndrome Gripal (SG).

Devido à mudança constante das informações oficiais referente ao COVID-19, o Ministério da Saúde vem atualizando os dados referentes ao número de casos confirmados da Doença pelo Coronavírus 2019 (COVID-19), no mundo e no Brasil. Os dados estão disponíveis na Plataforma Integrada de Vigilância em Saúde do Ministério da Saúde (IVIS), disponível no endereço eletrônico <http://plataforma.saude.gov.br/novocoronavirus/>.

Essa plataforma contém os dados consolidados e atualizados pelos Municípios, Estados e pela OMS, diariamente, incluindo a lista de países com transmissão local.

Este documento visa orientar algumas recomendações ao contexto atual desta emergência, com base nas informações da Organização Mundial de Saúde (OMS).

Os procedimentos para assistência ao caso suspeito, notificação, coleta de materiais biológicos, medidas de precaução padrão, prevenção e controle, diagnóstico diferencial e orientações aos viajantes estão descritos neste plano.

1.2 Definições de casos de infecção humana pelo COVID-19

1.3 Caso suspeito

- **Situação 1 - VIAJANTE:** pessoa que apresente febre e pelo menos um dos sinais ou sintomas respiratórios e com histórico de viagem para área com transmissão local nos últimos 14 dias.
- **Situação 2 - CONTATO PRÓXIMO:** pessoa que apresente febre ou pelo menos um sinal ou sintoma respiratório e histórico de contato com caso suspeito ou confirmado para COVID-19, nos últimos 14 dias.

2. Caso provável

• **Situação 3 - CONTATO DOMICILIAR:** pessoa que manteve contato domiciliar com caso confirmado por COVID-19 nos últimos 14 dias e que apresente febre ou pelo menos um sinal ou sintoma respiratório. Nesta situação é importante observar a presença de outros sinais e sintomas como: fadiga, mialgia/artralgia, dor de cabeça, calafrios, manchas vermelhas pelo corpo, gânglios linfáticos aumentados, diarreia, náusea, vômito, desidratação e inapetência.

3. Caso confirmado

- **LABORATORIAL:** Caso suspeito ou provável com resultado positivo em RTPCR em tempo real, pelo protocolo Charité;

- **CLÍNICO-EPIDEMIOLÓGICO:** Caso suspeito ou provável com histórico de contato próximo ou domiciliar com caso confirmado laboratorialmente por COVID-19, que apresente febre ou pelo menos um dos sinais ou sintomas respiratórios, nos últimos 14 dias após o contato.

4. Observações Febre:

- Considera-se febre aquela acima de 37,8°;
- Alerta-se que a febre pode não estar presente em alguns casos como, por exemplo, em pacientes jovens, idosos, imunossuprimidos ou que em algumas situações possam ter utilizado medicamento antitérmico. Nestas situações, a avaliação clínica deve ser levada em consideração e a decisão deve ser registrada na ficha de notificação.

5. Sintomas respiratórios:

- Tosse, dificuldade para respirar, produção de escarro, congestão nasal ou conjuntival, dificuldade para deglutir, dor de garganta, coriza, saturação de O₂ < 95%, sinais de cianose, batimento de asa de nariz, tiragem intercostal e dispneia.

6. Contato próximo de casos suspeitos ou confirmados de covid-19:

- Uma pessoa que teve contato físico direto (por exemplo, apertando as mãos);
- Contato com secreções infecciosas (por exemplo, sendo tossida, tocando tecidos de papel usados com a mão nua);
- Contato frente a frente por 15 minutos ou mais e a uma distância inferior a 2 metros;
- Ambiente fechado (por exemplo, sala de aula, sala de reunião, sala de espera do hospital etc.) por 15 minutos ou mais e a uma distância inferior a 2 metros;
- Um profissional de saúde ou outra pessoa que cuida diretamente de um caso COVID-19 ou trabalhadores de laboratório que manipulam amostras de um caso COVID-19 sem equipamento de proteção individual recomendado (EPI) ou com uma possível violação do EPI;
- Um passageiro de uma aeronave sentado no raio de dois assentos (em qualquer direção) de um caso confirmado de COVID-19.

7. Contato domiciliar de caso suspeito ou confirmado de covid-19

- Uma pessoa que reside na mesma casa/ambiente. Devem ser considerados os residentes da mesma casa, colegas de dormitório, creche, alojamento, etc. A avaliação do grau de exposição do contato deve ser individualizada, considerando-se, o ambiente e o tempo de exposição.

8. Definições de casos operacionais para a vigilância em saúde pública

- Definições de caso operacionais para a vigilância em saúde pública não são definições clínicas. Os médicos podem identificar situações em que a avaliação clínica pode ser levada em consideração e a sua decisão deve ser registrada na ficha de notificação e prontuário do paciente.

9. Terminologias Complementares

CASO IMPORTADO

Pessoas que se infectaram em outro país.

TRANSMISSÃO LOCAL

A identificação do caso suspeito ou confirmado em que a fonte de infecção seja conhecida ou até a 4ª geração de transmissão.

TRANSMISSÃO COMUNITÁRIA

Incapacidade de relacionar casos confirmados através de cadeias de transmissão para um grande número de casos ou pelo aumento de testes positivos através de amostras sentinela (testes sistemáticos de rotina de amostras respiratórias de laboratórios estabelecidos).

10. Notificação

A Infecção Humana pelo novo Coronavírus (COVID-19) é um potencial Emergência de Saúde Pública de Importância Internacional (ESPII) segundo o Regulamento Sanitário Internacional sendo, portanto, um evento de saúde pública de **notificação imediata**.

10.1 Como notificar a SMS/CIEVS

A notificação imediata deve ser realizada por qualquer profissional de saúde pelo meio de comunicação mais rápido disponível, em até 24 horas, a partir do conhecimento do caso que se enquadre na definição de suspeito deste Plano de Contingência.

- **Meio telefônico Local:** As notificações de casos suspeitos do novo coronavírus devem respeitar a hierarquia do SUS que ressalta que a Vigilância Epidemiológica do Município e do Estado deve ser informada. Ambas dispõem de estrutura e fluxos para receber as notificações de emergências epidemiológicas dos casos suspeitos do novo Coronavírus (COVID-19).

- **Meio telefônico Municipal:** Os contatos telefônicos são: **(63) 3367-1455**.

- **Meio telefônico Estadual:** Os contatos telefônicos para notificar ao CIEVS Estadual é **0800 642 7300/ (63) 9 9241 4832 / (63) 3218 1785**.

- **Meio eletrônico:** notificação por meio do correio eletrônico do CIEVS Estadual (**notifica.tocantins@gmail.com**)

- A Unidade Básica de Saúde, acolherá os pacientes suspeitos e irá notificar ao CIEVS.

- Nos hospitais que tem instituído o Núcleo de Vigilância Epidemiológica Hospitalar (NVEH), os profissionais de saúde do setor devem ser informados com a maior celeridade possível a suspeita de casos para seguir os fluxos estabelecidos na Portaria SESAU/Nº 833, de 11 de agosto de 2015, que dispõe sobre a regulamentação dos NVEH.

- **FormSUScap COVID-19:** este formulário deve ser utilizado para envio das informações padronizadas sobre casos suspeitos do novo Coronavírus (COVID-19) pelos serviços públicos e privados. Todas as informações inseridas neste site (<http://bit.ly/2019-ncov>). O código para registro de casos, conforme as definições do CID 10 - Infecção humana pelo novo Coronavírus (COVID-19), será o U07.1. Ao preencher o formulário eletrônico de notificação, a ficha deverá ser salva em formato PDF e enviada eletronicamente para a autoridade local, caso a notificação seja de unidade privada ou pública.

11. Registro

O Brasil possui uma rede de unidades sentinelas para vigilância da influenza distribuídas em serviços de saúde, em todas as unidades federadas do País que monitoram a circulação do vírus através de casos de Síndrome Gripal (SG) e Síndrome Respiratória Aguda Grave (SRAG) que estejam hospitalizados.

Os casos que atendem a definição de caso de Síndrome Respiratória Aguda Grave (SRAG1) **devem ser notificados concomitantemente** no Sistema de Informação da Vigilância Epidemiológica da Gripe (SIVEP – Gripe).

12. Período de incubação

O período médio de incubação da infecção pelo novo Coronavírus (COVID-19) é de **5 dias**, com intervalo que pode chegar **até 13 dias**.

13. Transmissão

A transmissibilidade dos pacientes infectados por SARS- CoV é em média de 7 dias após o início dos sintomas. No entanto, dados preliminares do novo Coronavírus (COVID-19) sugerem que a transmissão possa ocorrer, mesmo sem o aparecimento de sinais e sintomas.

14. Tratamento

O manejo adequado dos casos suspeitos ou confirmados do novo Coronavírus (COVID-19) depende do reconhecimento precoce de sinais de alarme e monitoramento contínuo. Considerando as características gerais da infecção, manifestações clínicas e possíveis complicações e com o objetivo de orientar a conduta terapêutica adequada a cada caso, foi elaborado pelo Ministério da Saúde o Protocolo de Tratamento do novo Coronavírus (COVID-19) <http://bit.ly/ProtocoloTratamentoCoronavirius>. Como toda normatização, o Protocolo está sujeito a ajustes decorrentes da sua utilização prática e das modificações do cenário epidemiológico do novo Coronavírus (COVID-19).

15. Investigação epidemiológica

Coletar informações detalhadas sobre o histórico de viagem para áreas afetadas pelo vírus a fim de, identificar possível Local Provável de Infecção (LPI). buscar no histórico de viagem, as atividades com possível exposição ao vírus como contato com indivíduo suspeito ou confirmado.

Os contatos de casos suspeitos identificados deverão ser monitorados e orientados sobre as medidas preventivas diariamente, para evitar a propagação do vírus respiratório.

A partir da manifestação de sintomas compatíveis com o novo Coronavírus (COVID-19) os contactantes serão tratados como casos suspeitos.

15.1 Isolamento x quarentena

O isolamento e a quarentena são estratégias de saúde pública que visam proteger a população e evitar a disseminação de doenças contagiosas, como a covid-19. O isolamento é a separação de indivíduos infectados dos não infectados durante o período de transmissibilidade da doença, quando é possível transmitir o patógeno em condições de infectar outra pessoa. A quarentena é uma medida preventiva recomendada para restringir a circulação de pessoas que foram expostas a uma doença contagiosa durante o período em que elas podem ficar doentes.

15.2 ORIENTAÇÕES PARA ISOLAMENTO DE CASOS DE COVID-19

Para indivíduos com quadro de síndrome gripal (SG) – leve a moderado – com confirmação para covid-19 por qualquer um dos critérios (clínico, clínico-epidemiológico, clínico-imagem ou clínico-laboratorial) ou que ainda não coletaram amostra biológica para investigação etiológica, as medidas de isolamento e precaução devem iniciar imediatamente e só podem ser suspensas após 10 dias da data de início dos sintomas, desde que permaneça afebril sem o uso de medicamentos antitérmicos há pelo menos 24 horas e com remissão dos sintomas respiratórios (Quadro 2):

O isolamento poderá ser suspenso no 5º dia completo do início dos sintomas, desde que permaneça afebril sem o uso de medicamentos antitérmicos há pelo menos 24 horas E com remissão dos sintomas respiratórios E com resultado não detectado para RT-PCR ou não reagente para Teste Rápido de Antígeno (TR-Ag) realizado no 5º dia completo do início dos sintomas. Nesse caso, deve-se manter as medidas adicionais até o 10º dia completo do início dos sintomas, descritas no Quadro 2.

Caso o indivíduo esteja sem sintomas no 5º dia completo do início dos sintomas e apresente resultado detectado para RT-PCR ou reagente para TR-Ag, o mesmo deve manter o isolamento até o 10º dia completo do início dos sintomas e só poderá suspendê-lo se estiver afebril, sem o uso de medicamentos antitérmicos há pelo menos 24 horas E com remissão dos sintomas respiratórios.

○ Caso o indivíduo não tenha acesso ao teste RT-PCR ou TR-Ag e estiver afebril sem o uso de medicamentos antitérmicos há pelo menos 24 horas E com remissão dos sintomas respiratórios, poderá suspender o isolamento no 7º dia completo do início dos sintomas. Nesse caso, deve manter as medidas adicionais até o 10º dia completo do início dos sintomas, descritas no Quadro 2.

Caso o indivíduo permaneça com sintomas respiratórios ou febre no 7º dia completo após o início dos sintomas é necessário realizar a testagem com RT-PCR ou TR-Ag. Caso o resultado seja detectado/reagente, deve-se manter o isolamento até o 10º dia completo do início dos sintomas, e só poderá ser suspenso desde que permaneça afebril E sem o uso de medicamentos antitérmicos há pelo menos 24 horas E com remissão dos sintomas

respiratórios. Caso o resultado seja não detectado/não reagente o indivíduo pode suspender o isolamento a partir do 8º dia, desde que permaneça afebril sem o uso de medicamentos antitérmicos há pelo menos 24 horas E com remissão dos sintomas respiratórios. Neste caso, deve manter as medidas adicionais até o 10º dia completo do início dos sintomas, descritas no Quadro 2.

○ Nos casos em que o indivíduo necessite fazer o isolamento de 10 dias completos após o início dos sintomas, não é necessário realizar teste de detecção do SARS-CoV-2 para suspender o isolamento, desde que permaneça afebril sem o uso de medicamentos antitérmicos há pelo menos 24 horas E com remissão dos sintomas respiratórios.

QUADRO 2: MEDIDAS ADICIONAIS A SEREM ADOTADAS ATÉ O 10º DIA COMPLETO DO INÍCIO DOS SINTOMAS NOS CASOS DE SUSPENSÃO DO ISOLAMENTO A PARTIR DO 5º DIA

- **Usar máscara bem ajustada ao rosto, preferencialmente cirúrgica ou PFF2/N95, em casa ou em público.**
- **Evitar contato com pessoas imunocomprometidas ou que possuam fatores de risco para agravamento da covid-19, como também locais com aglomerações de pessoas, como transporte público, ou onde não seja possível manter o distanciamento físico.**
- **Não frequentar locais onde não possa usar máscara durante todo o tempo, como restaurantes e bares; e evitar comer próximo a outras pessoas, tanto em casa como no trabalho, por pelo menos 10 dias completos após o início dos sintomas.**
- **Não viajar durante o seu período de isolamento. No caso de interromper o isolamento antes do 10º dia do início, orienta-se fazer o teste RT-PCR ou TR-Ag e só viajar se o resultado for não detectado/reagente e que esteja sem sintomas antes da viagem. Caso não seja possível realizar o teste, orienta-se adiar a viagem por pelo menos 10 dias a contar do início dos sintomas.**

16. Atribuições da Vigilância Epidemiológica

- Monitorar as mídias sociais para busca de rumores relacionados ao novo Coronavírus (COVID-19);
- Monitorar as mídias sociais para busca dos rumores de casos suspeitos;
- Buscar a fonte do rumor e verificar a veracidade da informação quando há notificação de um caso suspeito no município;
- Acompanhar a circulação/comportamento do vírus;
- Atualizar o plano de contingência a cada alteração e divulgar;

- Emitir alertas para os municípios sobre a situação epidemiológica do novo Coronavírus (COVID-19);
- Detectar o caso suspeito e contactar à Secretaria Estadual de Saúde para assessorar na etapa inicial da investigação;
- Assessorar a equipe de saúde na condução clínica do caso;
- Realizar a investigação *in loco* e adotar medidas de controle de acordo com a prévia avaliação de risco;
- Acompanhar através de contato telefônico as ações (investigação, busca ativa e medidas de controle);
- Acompanhar os resultados laboratoriais no Gerenciamento de Ambiente Laboratorial (GAL);
- Fazer com que todos os casos sejam notificados e investigados em até 48 horas, NÃO descartar a suspeita de Influenza;
- Buscar a integração dos setores público e privado (unidades hospitalares e de saúde, NVEH, NEP, CCIH e laboratórios) para a uniformidade das informações e da notificação em tempo oportuno para deflagração das medidas de controle;
- Todos os casos serão acompanhados no Comitê de Monitoramento de Eventos – CME;
- Monitorar os contatos próximos⁴ do paciente suspeito e preencher ficha de comunicantes (ficha no Anexo III de monitoramento);
- Manter atualizado os painéis da sala de situação de saúde;
- Atualizar o COE-COVID-19 diariamente diante do caso suspeito;
- Articular com os gestores municipais para elaboração do plano de contingência municipal;
- Dar resposta oportunamente aos gestores.

17. Laboratório Central de Saúde Pública do Tocantins (LACEN-TO)

17.1 Orientações para a coleta de amostras

- O diagnóstico é influenciado pela qualidade do material biológico coletado, do acondicionamento e transporte até o laboratório.
- A recomendação é estabelecida pelo protocolo elaborado pela equipe técnica do LACEN-TO junto aos Kits de Coleta de Swabs Combinados.
- Atualmente o protocolo para o diagnóstico laboratorial recomendado pelo Ministério da Saúde é da coleta de uma (1) amostra respiratória para o Corona vírus (COVID-19), devendo seguir os mesmos critérios para a coleta de espécimes de Influenza.
- Orienta-se a coleta de Swab de Nasofaringe e Orofaringe (swab combinado (nasal/oral) ou

coleta de aspirado de nasofaringe (ANF) ou coleta amostra de secreção respiratória inferior (escarro ou lavado traqueal ou lavado bronco alveolar).

- A unidade de saúde com condições de realizar a coleta de aspirado de nasofaringe (ANF) enviará a amostra em frasco* hermeticamente fechado ao LACEN-TO*. *Frasco não disponibilizado.

17.2 Técnica de coleta de **Swab** de nasofaringe e orofaringe (swabs combinados)

- Coletar três (3) swabs: um (1) swab de orofaringe e dois (2) swabs de nasofaringe, sendo um (1) de cada narina;

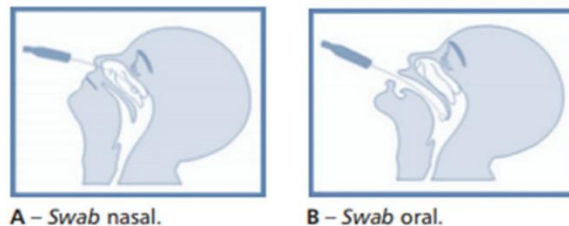
1. *Swab de orofaringe* – Colher swab na área posterior da faringe e tonsilas, evitando tocar na língua (Figura 1B);

2. *Swab de nasofaringe* – A coleta deve ser realizada com a fricção do swab na região posterior do meato nasal tentando obter células da mucosa (Figura 1A). Coletar swab nas duas narinas (um (1) swab para cada narina).

- Após a coleta, **inserir os três (3) swabs** em um **ÚNICO TUBO** de **polipropileno (tubo Falcon)** contendo uma solução especial (meio de transporte);

- **Cada tubo é considerado uma amostra**, sendo necessária colher apenas uma amostra por paciente;

Figura 1 - Técnica para coleta de swabs combinados



Fonte: Brasil, 2014.

17.2 Identificar o tubo com o nome completo do paciente, data de nascimento e data da coleta;

- Certifique-se de fechar bem o tubo, não colocar fita durex ou similares para lacrar o tubo, pois são ineficazes e aumentam o risco de contaminação caso exista vazamentos;
- Para evitar vazamentos guarde o tubo bem rosqueado e armazene-o com a parte da tampa voltada para cima (em pé), com o cuidado para esta mesma posição inclusive no transporte;
- Descartar os materiais utilizados durante a coleta da amostra em sacos autoclaváveis;

- A amostra deve ser mantida refrigerada (4 – 8°C) e devem ser processadas em até 72 horas após a coleta.

18. Solicitação dos kits de coletas

As unidades sentinelas já contam com a disponibilidade de kits para coletas, pois é o mesmo utilizado para coleta de amostras para Influenza.

Os municípios que contam com serviços de atenção primária, poderão solicitar um (1) kit de coleta ao LACEN-TO. Na ocorrência de mais de um caso com o hospital ou municípios mais próximos para atender à demanda imediata, ou que utilizem a coleta de escarro (caso disponham dos recipientes) para os demais pacientes. Essa recomendação é necessária devido à restrição de insumos, que nos exige o controle e otimização da distribuição dos kits.

A solicitação dos Kits deve ser feita através do preenchimento do formulário de **Solicitação e Devolução de Kits de Coleta e Transporte de Amostras Biológicas**, disponíveis no site da Secretaria Estadual de Saúde, pelo link: <https://central3.to.gov.br/arquivo/493962/>.

É importante que os serviços de saúde descritos mantenham kits em estoque para evitar dificuldades logísticas na eventualidade de atender pacientes suspeitos.

Na ausência de kit de coleta, sugerimos a coleta de amostra de escarro, utilizando o frasco e protocolo estabelecido para a suspeita de Tuberculose.

Haverá dois pontos de distribuição, o LACEN-TO em Palmas e o Laboratório de Saúde Pública de Araguaína (LSPA), conforme a abrangência de atuação e referência. Em caso de dúvidas ou informações, para as duas unidades, o horário de funcionamento é das 07:00h as 19:00h, de segunda a sexta, ou pelos telefones:

LACEN-TO: (63) 3218-3231 ou 3218-6362.

LSPA: (63) 3413-2037 / 3414-5014 ou 3411-2806.

19. Acondicionamento das amostras

As amostras devem ser mantidas sob refrigeração (4° - 8°C) e devem ser processadas em um prazo de até 72 horas após a coleta. Portanto, enviar ao LACEN-TO em até 48 horas após a coleta para viabilizar o processamento da mesma.

19.1 Recomendações para a coleta de amostras em situação de óbito

Nos casos de óbitos por suspeita do novo Coronavírus (COVID-19), recomenda-se a necropsia. A mesma só deverá ser realizada em locais com condições adequadas de biossegurança, com a utilização dos EPI's preconizados. Nestes casos deverão ser coletados os seguintes materiais:

- Tecido da região central dos brônquios (hilar), dos brônquios direito e esquerdo e da traqueia proximal e distal;

- Tecido do parênquima pulmonar direito e esquerdo;

- Tecido das Tonsilas e mucosa nasal;

A coleta de amostras para realização do diagnóstico histopatológico deve ser feita, observando-se os protocolos em vigência, nos serviços locais de patologia;

- **Cada amostra deve ser dividida em duas (2) partes**, uma delas deve ser acondicionada em frasco de vidro com boca larga com formalina tamponada a 10% e a segunda parte deverá ser armazenar em tubo de polipropileno, sem fixador, e ser congelada antes do envio ao LACEN-TO;

- Identificar cada amostra (fragmento) de forma individual e proceder apenas um cadastro (1) das amostras no GAL como “Vírus Respiratório” e enviar ao LACEN-TO, conforme as orientações mencionadas. Todos os casos de óbitos com suspeita do novo Coronavírus (COVID-19) deve ser encaminhado ao SVO (Serviço de Verificação de óbitos) como qualquer caso de interesse epidemiológico.

19.2 Transporte e envio de amostras

- As amostras devem ser colocadas em caixas (térmicas) com paredes rígidas e com temperatura adequada de refrigeração (4°C a 8°C) até que a amostra chegue ao LACEN-TO;

- Certificar de que os tubos estejam com a tampa voltada para cima (em pé) e alocados em uma grade fixa;

- As amostras devem ser cadastradas antes de serem enviadas ao LACEN-TO como “Vírus Respiratório” e descrito na **observação**: “suspeita do novo Coronavírus (COVID-19)”;

- Imprimir o cadastro do GAL junto à ficha de notificação e enviar ao LACEN-TO;

- Certificar de que o tubo esteja identificado com **letra legível** e se possível com etiquetas impressas.

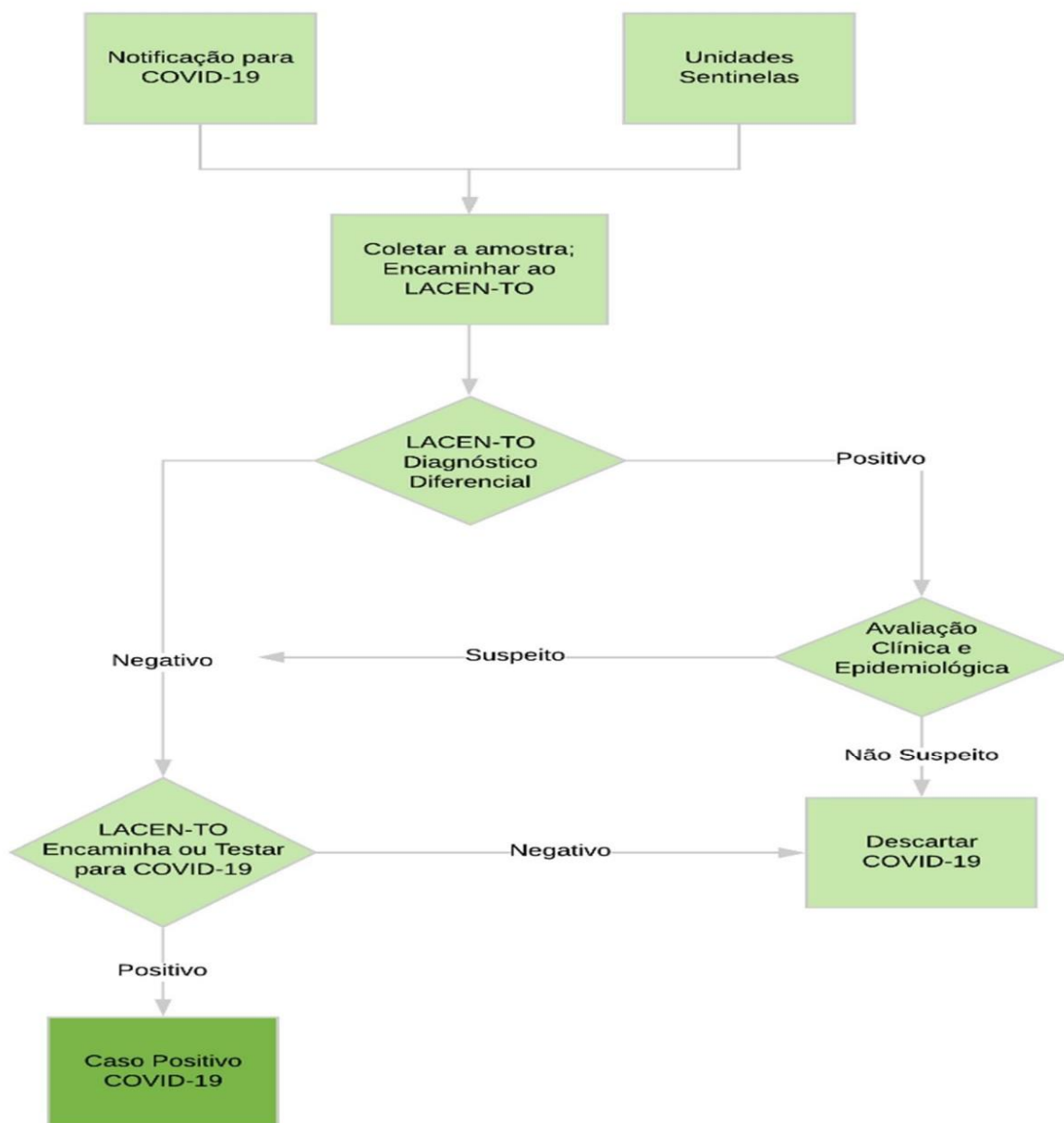
- Serão consideradas **amostras inadequadas** para investigação: swabs acondicionados em tubos secos e swabs com haste de madeira, pois estes materiais contêm substâncias que inibem a reação de PCR em tempo real;
- JAMAIS inserir a identificação na haste do swab para evitar a contaminação do material;
- JAMAIS utilizar frascos de vidro ou de polipropileno sem tampa de rosca para o armazenamento e transporte da amostra biológica;
- Não acondicionar a ficha com os dados do paciente no interior da caixa isotérmica, contendo a amostra biológica coletada;
- **Aos finais de semana e feriados:** o CIEVS deverá entrar em contato com a Gerência Técnica do LACEN-TO, conforme recomendações para Emergências em Saúde Pública, para que a equipe das áreas da Recepção de Amostras e Biologia Molecular II sejam acionadas.
- As amostras serão processadas para o diagnóstico diferencial e os resultados liberados em até 72 horas OU em situações de feriados prolongados, no primeiro dia útil subsequente.
- A continuidade da investigação e/ou medidas de encaminhamento da amostra para a Referência (atual é o Instituto Adolf Lutz (IAL/SP) e/ou outra, serão executadas conforme fluxo/protocolo estabelecido pelo Ministério da Saúde, por meio da CGLAB.

19.3 Diagnóstico diferencial

As características clínicas não são específicas e podem ser similares àquelas causadas por outros vírus respiratórios que também ocorrem sob a forma de surtos e, eventualmente, circulam ao mesmo tempo, tais como influenza, para influenza, rinovírus, vírus sincicial respiratório, adenovírus, outros coronavírus, entre outros.

O LACEN-TO utiliza na rotina do diagnóstico diferencial kits validados e disponibilizados pelo Ministério da Saúde/CGLAB, pela técnica de PCR em tempo real, com painel de sondas para a pesquisa molecular dos vírus Influenza A, Influenza B e Vírus Respiratório Sincicial.

Figura 2 - Fluxo de investigação laboratorial para o novo Coronavírus (COVID-19)



Fonte: LACEN, 2020.

20. Análise laboratorial em laboratórios privados

Para os estabelecimentos privados que tiverem condições de realizar o diagnóstico molecular de influenza, outros vírus respiratórios e para o Novo Coronavírus, não há objeções provenientes do Ministério da Saúde.

Para estas unidades que atendem a casos NOTIFICADOS, há a EXIGÊNCIA do envio de uma alíquota (pelo menos 2 ml) da amostra ao LACEN-TO, para o protocolo oficial do Diagnóstico Laboratorial do COVID-19 e/ou outros vírus respiratórios.

Reiteramos que independente da capacidade de diagnóstico do Novo Coronavírus, a

recomendação é pelo envio de amostra de caso suspeito aos Laboratórios Públicos de Referência. Esta é uma medida de avaliação e controle epidemiológico dos genótipos virais que circulam no Brasil, portanto o Laboratório Privado pode concluir e entregar o laudo ao paciente, conforme sua rotina estabelecida sem qualquer prejuízo.

21. Recepção de amostras

O LACEN-TO conta com profissionais que atuam na orientação, dispensação de kits de coletas e recebimento das amostras de casos suspeitos. É responsável por intermediar junto à Coordenação Geral de Laboratórios de Saúde Pública/Ministério da Saúde (CGLAB) o transporte das amostras para as referências nacionais.

Os Coronavírus são agentes infecciosos classificados como nível de biossegurança 2 (NB2) e o seu diagnóstico pode ser feito em um Laboratório NB2, com aporte de uma cabine de segurança Classe II (utilizadas pelo LACEN-TO) e profissionais com treinamentos específicos para a realização desses exames.

22. Contatos LACEN

- Recepção de Amostras Biológicas
- E-mail: lacento.raap.rab@gmail.com Telefone: (63) 3218-6362
- Biologia Médica – Biologia Molecular II
- E-mail: lacento.astec@gmail.com Telefone: (63) 3218-3231

23. Campanha Publicitária

A Secretaria Municipal de Saúde por intermédio da Coordenação de Vigilância em Saúde municipal de Tocantínia iniciou a divulgação de material publicitário para orientação e prevenção ao COVID-19. As peças publicitárias orientam a população e profissionais de saúde a prevenir a doença adotando hábitos de higiene diária e etiqueta respiratória.

24. ATENÇÃO À SAÚDE

24.1 Acolhimento de casos suspeitos nas portas de entrada

No acolhimento ou triagem investigar sinais e sintomas e histórico de viagens internacionais entre os pacientes que apresentarem sintomatologia ou que tiveram contato com indivíduos com a suspeita do Novo Coronavírus (COVID-19). **O mesmo deverá receber prioridade no atendimento e ser direcionado ao local definido para isolamento fora da Unidade Básica**

de Saúde, embaixo da tenda que e um ambiente com ar livre. Orientar e caso não estiver com mascaradas, fornecer ao paciente a máscara cirúrgica que deverá ser utilizada durante toda a sua permanência na Unidade Básica de Saúde e na rua.

24.2 Medidas de prevenção e controle Precauções padrão.

No município iniciou a vacinação no dia 22 de janeiro de 2021 *para prevenir a infecção pelo novo Coronavírus (COVID-19). Estamos realizando a vacinação conforme a distribuição.* A melhor maneira de prevenir a infecção é evitar ser exposto ao vírus. Recomendam-se ações preventivas diárias a população em geral:

- Lavar as mãos frequentemente com água e sabão por pelo menos 20 segundos. Se não houver água e sabão, usar um desinfetante para as mãos à base de álcool;
- Evitar tocar nos olhos, nariz e boca com as mãos não lavadas;
- Evitar contato próximo com pessoas doentes;
- Ficar em casa quando estiver doente;
- Cobrir boca e nariz ao tossir ou espirrar com um lenço de papel e jogar no lixo;
- Limpar e desinfetar objetos e superfícies tocados com frequência;

Esses são hábitos diários que podem ajudar a impedir a propagação de vários vírus, inclusive o novo Coronavírus (COVID-19), (ver Medidas de prevenção e controle de infecção durante o atendimento de pacientes suspeitos ou confirmados de infecção humana pelo Novo Coronavírus [COVID – 2019] no Anexo IV).

24.3 Educação Em Saúde

Todos os profissionais das unidades de atenção primária devem estar capacitados para identificação dos casos operacionais (suspeito e provável) e fazer o manejo para condução da confirmação ou descarte dos casos o mais precoce possível. Estes profissionais se incluem em todos seus espaços de cuidado: recepção, acolhimento e classificação de risco, atendimento de enfermagem, atendimento odontológico, farmácias, salas de vacina, consultas médica, de enfermagem e multiprofissionais e em visitas domiciliares e visita aos espaços comunitários do território (escolas, centro comunitários, igrejas, praças, etc.).

A organização da APS para as ações em educação em saúde tem como objetivo:

- Estimular estratégias para a realização e atualização, pelo município visando a ampliação da divulgação das informações sobre o novo coronavírus e suas medidas de prevenção, tratamento e controle.

- Fomentar o aperfeiçoamento dos processos de trabalho das Unidades de Saúde, com vistas a oportunizar a melhoria do atendimento às demandas a usuários precisem de atendimento diferente do específico de rotina da UBS.
- Apoiar a divulgação de informações à população por meio de mídias sociais, veículos de comunicação e impressos sobre a necessidade, importância e incentivo das medidas de prevenção populacional na APS.

Recomenda-se que as orientações para educação em saúde na APS deverão ser organizadas em:

- Orientação para famílias cuidadoras de suspeitos do Coronavírus;
- Orientações para Equipes de Saúde do Coronavírus;
- Orientação para Agentes Comunitários de Saúde sobre Coronavírus.

Para os Agentes Comunitários de Saúde as ações deverão ser enfatizadas no aspecto de:

- Incentivar população em geral ou a família do suspeito sobre cuidados básicos de higiene das mãos e proteção ao tossir ou espirrar;
- Fortalecer a educação popular na comunidade com cuidados sobre doenças respiratórias;
- Identificar os aliados para divulgar a educação popular a nível do grande público, tal igrejas, centros comunitários, comércios para fixação de informações de cuidados às doenças respiratórias;
- Informar à Equipe qualquer situação adversa ao planejamento do cuidado domiciliar;
- Seguir a orientação da Equipe de Saúde para os cuidados para família e suspeito do Coronavírus.

25. Transporte do paciente

Cuidados com o paciente:

- Manter o paciente isolado precocemente pacientes suspeitos durante o transporte;
- Os pacientes suspeitos devem utilizar máscara cirúrgica desde o momento em que forem identificados na triagem até sua chegada ao local de isolamento, que deve ocorrer o mais rápido possível;
- Qualquer pessoa que entrar em contato com o caso suspeito deve utilizar EPI (preferencial máscara n95, nas exposições por um tempo mais prolongado e procedimentos que gerem aerolização);

- Eventualmente máscara cirúrgica em exposições eventuais de baixo risco; (protetor ocular ou protetor de face; luvas; capote/avental);
- Realizar higiene de mãos respeitando os cinco momentos de higienização;
- Orientar possíveis acompanhantes quanto à importância da higienização das mãos;
- A provisão de todos os insumos como sabão líquido, álcool gel, EPI devem ser reforçados pela instituição, bem como higienizantes para o ambiente.
- Proceder à limpeza e desinfecção das superfícies que entrar em contato com o paciente durante o transporte. Por exemplo, se o paciente foi transportado em ambulância, as partes internas do veículo devem ser limpas com água e sabão e desinfetadas utilizando-se desinfetantes como álcool a 70% ou hipoclorito de sódio a 1%.

26. Assistência na Atenção Primária de Saúde

Cuidados com o paciente:

- Identificar precocemente pacientes suspeitos;
- Pacientes suspeitos devem utilizar máscara cirúrgica desde o momento em que forem identificados na triagem até sua chegada ao local de isolamento, que deve ocorrer o mais rápido possível;
- Qualquer pessoa que entrar em contato com o caso suspeito deve utilizar EPI (preferencial máscara n95, nas exposições por um tempo mais prolongado e procedimentos que gerem aerolização);
- Eventualmente máscara cirúrgica em exposições eventuais de baixo risco; protetor ocular ou protetor de face; luvas; capote/avental);
- Realizar higiene de mãos, respeitando os cinco momentos de higienização (consultar tópico – Informações detalhadas).
- A provisão de todos os insumos, como sabão líquido, álcool gel e EPI, devem ser reforçados pela instituição, bem como higienizantes para o ambiente;
- Alguns casos confirmados ou suspeitos para o novo coronavírus podem não necessitar de hospitalização, podendo ser acompanhados em domicílio. Porém, é necessário avaliar cada caso, levando-se em consideração se o ambiente residencial é adequado e se o paciente é capaz de seguir as medidas de precaução recomendadas pela equipe de saúde.
- Notificar os casos suspeitos a secretaria municipal de saúde/Vigilância epidemiológica para orientações e início das ações de controle e investigação.
- A Secretaria municipal de Saúde deve notificar a CIEVS Nacional e informar a Superintendência de Vigilância Estadual de Saúde.

- Nos casos suspeitos encaminhar a pessoa para a Unidade de Referência definida no âmbito municipal ou estadual para monitoramento e confirmação dos casos.
- Nos casos em que o usuário não for classificado como suspeito, considerar os demais diagnósticos diferenciais, pertinente o adequado manejo clínico e a necessidade de notificação.
- Identificar e Orientar todas as pessoas que tiveram ou tem contato com o caso suspeito/confirmado.
- Apoiar a equipe de vigilância na realização da busca ativa.

27. Limpeza e desinfecção de superfícies

- O Serviço de Limpeza e Desinfecção de Superfícies em Serviços de Saúde compreende a limpeza, desinfecção e conservação das superfícies fixas e equipamentos permanentes das diferentes áreas;
- Os princípios básicos para a limpeza e desinfecção de superfícies em serviços de saúde são a seguir descritos no Manual da Anvisa para a Limpeza e Desinfecção de superfícies (<http://j.mp/anvisamanualdedesinfeccao>), destacando-se:
 - Proceder à frequente higienização das mãos;
 - O uso de Equipamento de Proteção Individual (EPI) deve ser apropriado para a atividade a ser exercida;
 - Nunca varrer superfícies a seco, pois esse ato favorece a dispersão de microrganismos que são veiculados pelas partículas de pó. Utilizar a varredura úmida, que pode ser realizada com mops ou rodo e panos de limpeza de pisos;
 - Para a limpeza de pisos, devem ser seguidas as técnicas de varredura úmida, ensaboar, enxaguar e secar.
 - Para pacientes em isolamento de contato, recomenda-se exclusividade no kit de limpeza e desinfecção de superfícies. Utilizar, preferencialmente, pano de limpeza descartável.
 - Todos os equipamentos deverão ser limpos a cada término da jornada de trabalho.
 - A frequência de limpeza das superfícies pode ser estabelecida para cada serviço, de acordo com o protocolo da instituição.

28. FLUXOS DE ENCAMINHAMENTOS AS UNIDADES DE REFERENCIA NO ESTADO DO TOCANTINS.

Considerando a Rede de Atenção à saúde do Estado do Tocantins cuja a realidade local existente, tem-se um arranjo descentralizado, hierárquico ao qual os municípios tocantinenses desenvolvem a atenção Primária em saúde, e a Gestão Estadual de saúde, oferta os serviços de média e alta complexidade conforme definido na Programação Pactuada Integrada-PPI e também

disposto na Política de Regionalização em saúde.

Desta forma para enfrentamento da Pandemia do COVID19 o Município desenvolveu no âmbito municipal as ações propostas na APS e posteriormente nos casos necessários conforme protocolos encaminhou as Unidades de Referência da rede Estadual de Saúde.

30. Orientações gerais I.

Ao paciente:

- Não compartilhar alimentos, copos, toalhas e objetos de uso pessoal;
- Evitar tocar olhos, nariz ou boca;
- Lavar as mãos frequentemente com água e sabonete, especialmente depois de tossir ou espirrar;
- Evitar contato próximo com outras pessoas.

II. Ao Profissional:

Os equipamentos de proteção individual (EPIs) devem ser utilizados em todos os procedimentos abaixo descritos:

- Avental descartável de manga longa, punho de malha ou elástico e abertura posterior;
- Luvas de látex descartáveis, de uso único. Usá-las por cima das mangas do avental. Retirar imediatamente após seu uso antes de tocar em objetos e superfícies não contaminados. Descartá-las adequadamente logo após o uso. Não devem ser reutilizadas;
- Máscara de proteção N95 (nas exposições por um tempo mais prolongado e procedimentos que gerem aerolização), máscara cirúrgica em exposições eventuais de baixo risco, fazer o teste de vedação, de uso individual e manter o cuidado ao manuseá-la a fim de não contaminar a face interna;
- Gorro - Deve ser utilizado em situações de risco de geração de aerossol;
- Óculos - Proteção para os olhos ou protetores de face que sejam flexíveis, em PVC, incolor para que seja conferindo a proteção contra respingos de material infectante (secreções) e são de uso individual;
- Usar sapato fechado;

Obs: Os EPIs descartáveis deverão ser acondicionados em sacos resistentes.

31. REGRAS GERAIS

- Utilizar as boas práticas como: não comer, beber, utilizar avental fora da área de trabalho;
- Realizar a desinfecção da superfície de trabalho com produtos recomendados e autorizados pelo Ministério da Saúde (álcool 70 %, cloro, etc);
- Higiene e lavagem das mãos (água e sabão);

• Descartar adequadamente os resíduos conforme a RDC 306 (ANVISA); □ Proceder à desinfecção em caso de respingos de material biológico.

32. ENCAMINHAMENTO

Os pacientes que se enquadram nos critérios de definição de caso suspeito deverão ser conduzidos de acordo com o que segue:

• **Casos Leves:** Indivíduo que apresentar quadro de síndrome gripal (tosse seca, dor de garganta, mialgia, cefaleia) com febre baixa (37,5 – 37,8°C) sem sinais de gravidade, sem desconforto respiratório e sem exacerbação de doenças de base. Esses casos poderão ser acompanhados pela equipe de saúde (isolamento domiciliar) ou qualquer outra unidade hospitalar de porte I e II.

• **Casos Moderados:** Indivíduo que apresentar síndrome gripal (tosse, dor de garganta, mialgia, cefaleia) com febre moderada (37,9 – 38,5°C), hipotensão (PA sistólica <90mmHg e diastólica <60mmHg) com desconforto respiratório e podendo apresentar sinais de exacerbação de doenças de base. Esses casos poderão ser acompanhados nas unidades hospitalares porte II e III.

• **Casos Graves:** Indivíduo que apresentar síndrome gripal (tosse produtiva, dor de garganta, mialgia, cefaleia) com febre alta (> 38,5°C), taquicardia, redução da diurese, evoluindo com desconforto respiratório, batimento de asas do nariz, redução da saturação de O₂ (< 95%) e/ou exacerbação de doenças de base. Esses pacientes devem ser atendidos na unidade de referência para atendimento dos casos suspeitos – Hospital Geral de Palmas - HGP.

Nos casos suspeitos em crianças, observar persistência ou retorno da febre, presença de sibilos, irritabilidade/choro, rebaixamento do nível de consciência, redução da diurese (<400ml em 24hs), tiragem intercostal.

Relação Atualizada dos Hospitais de Referência para Atendimento do COVID-19

HOSPITAIS	PORTE
-----------	-------

Hospital Regional de Alvorado	
Hospital Regional de Araguaçu	
Hospital Regional de Arapoema	I
Hospital Regional Arraias	
Hospital Regional Pedro Afonso	
Hospital Regional Xambioá	
Hospital Regional de Augustinópolis	
Hospital Regional de Dianópolis	
Hospital Regional de Guaraí	
Hospital Regional Miracema	II
Hospital Regional Paraíso	
Hospital Regional Porto Nacional	
Hospital e Maternidade Tia Dedé	
Hospital Infantil de Palmas	
Hospital Regional de Araguaína	III
Hospital Regional de Gurupí	
Hospital Maternidade Dona Regina	
Hospital Geral de Palmas	

33. DEMANDA ESPONTÂNEA/REFERENCIADA:

- Conforme a complexidade do quadro clínico do paciente os profissionais deverão realizar a referência aos demais pontos de atenção à saúde, para a continuidade do cuidado, resguardando a segurança do paciente até a alta segura.

- O paciente assistido nas Unidades Hospitalares que necessite de ser encaminhado à unidade de referência (HGP), deverá realizar o contato prévio via NIR.

- A unidade de referência (HGP) poderá realizar a transferência às unidades de retaguarda (Porte I, II e III), seguindo os critérios de acesso, a depender da complexidade do quadro clínico do paciente.

- Caso o paciente se enquadre nos critérios de definição de caso e encaminhamento ao HGP, o médico do NIR-HGP autorizará a vinda do mesmo;

- **A entrada do paciente no HGP será feita pelo estacionamento da internação, acessando a rampa de emergência até o 1º piso onde foram destinados leitos de isolamento para atendimento destes pacientes;** □ Os leitos definidos para isolamento são na ala D (1º piso) leitos 138 (A e B), 139 (A e B), 140 (A e B), 141 (A e B), 142 (A e B), 143 (A e B), 144 (A e B).

- **No caso de pacientes com necessidade tratamento intensivo, foram destinados 03 leitos de isolamento na UCI (Unidade de Cuidados Intermediários).**

34. VACINAS CONTRA COVID-19

A Campanha Nacional de Vacinação contra a covid-19 iniciou em 18 de janeiro de 2021. No Brasil, encontram-se em uso as vacinas COVID-19 AstraZeneca/Fiocruz, Sinovac/Butantan, Janssen e Pfizer/Comirnaty.

A vacinação contra a covid-19 tem como objetivo principal evitar internações e óbitos pela doença, principalmente entre os grupos de maior risco para agravamento. Os estudos de fase III das vacinas COVID-19 demonstraram eficácia global satisfatória contra a infecção pelo SARS-CoV-2, sendo mais de 70% de eficácia para casos graves da doença, evitando assim a necessidade de hospitalização.

A vacinação no País já alcançou os grupos prioritários, que apresentam fatores de risco para agravamento pela covid-19 e segue com a vacinação da população geral a partir de 12 anos de idade. Mais recentemente, a vacinação contra a covid-19 com a vacina Pfizer/Comirnaty teve registro ampliado para a população de crianças de 5 a 11 anos pela Anvisa, em 15 de dezembro de 2021, cuja recomendação para inclusão na Campanha Nacional de Vacinação pelo Ministério da Saúde saiu em 5 de janeiro de 2022 .

REFERÊNCIAS

1. Plano Resposta às Emergências em Saúde Pública

(<http://portalarquivos2.saude.gov.br/images/pdf/2014/outubro/07/plano-deresposta-emergencias-saude-publica-2014.pdf>)

2. Guia de Vigilância em Saúde | Capítulo 1 - Influenza página 09

(http://bvsmms.saude.gov.br/bvs/publicacoes/guia_vigilancia_saude_4ed.pdf)

2. Plano Brasileiro de Preparação para Enfrentamento de uma Pandemia de Influenza (http://bvsmms.saude.gov.br/bvs/publicacoes/plano_brasileiro_pandemia_influenza_IV.pdf)

3. Guia para a Rede Laboratorial de Vigilância de Influenza no Brasil (http://bvsmms.saude.gov.br/bvs/publicacoes/guia_laboratorial_influenza_vigilancia_influenza_brasil.pdf)

4. Protocolo de Tratamento de Influenza (<http://portalarquivos2.saude.gov.br/images/pdf/2018/abril/19/protocolo-influenza2017.pdf>)

5. Plano de Contingência Nacional para Infecção Humana pelo Coronavírus COVID – 19 (<https://portalarquivos2.saude.gov.br/images/pdf/2020/fevereiro/13/planocontingencia-coronavirus-covid19.pdf>)

6. Protocolo de tratamento do Novo Coronavírus (2019 – nCoV) (<https://portalarquivos2.saude.gov.br/images/pdf/2020/fevereiro/05/Protocolo-de-manejo-clinico-para-o-novo-coronavirus-2019-ncov.pdf>)

7. Coronavírus e novo coronavírus: o que é, causas, sintomas, tratamentos e prevenção (<https://www.saude.gov.br/saude-de-a-z/coronavirus>)

8. Coronavírus: Ações da Anvisa (<http://portal.anvisa.gov.br/coronavirus>)

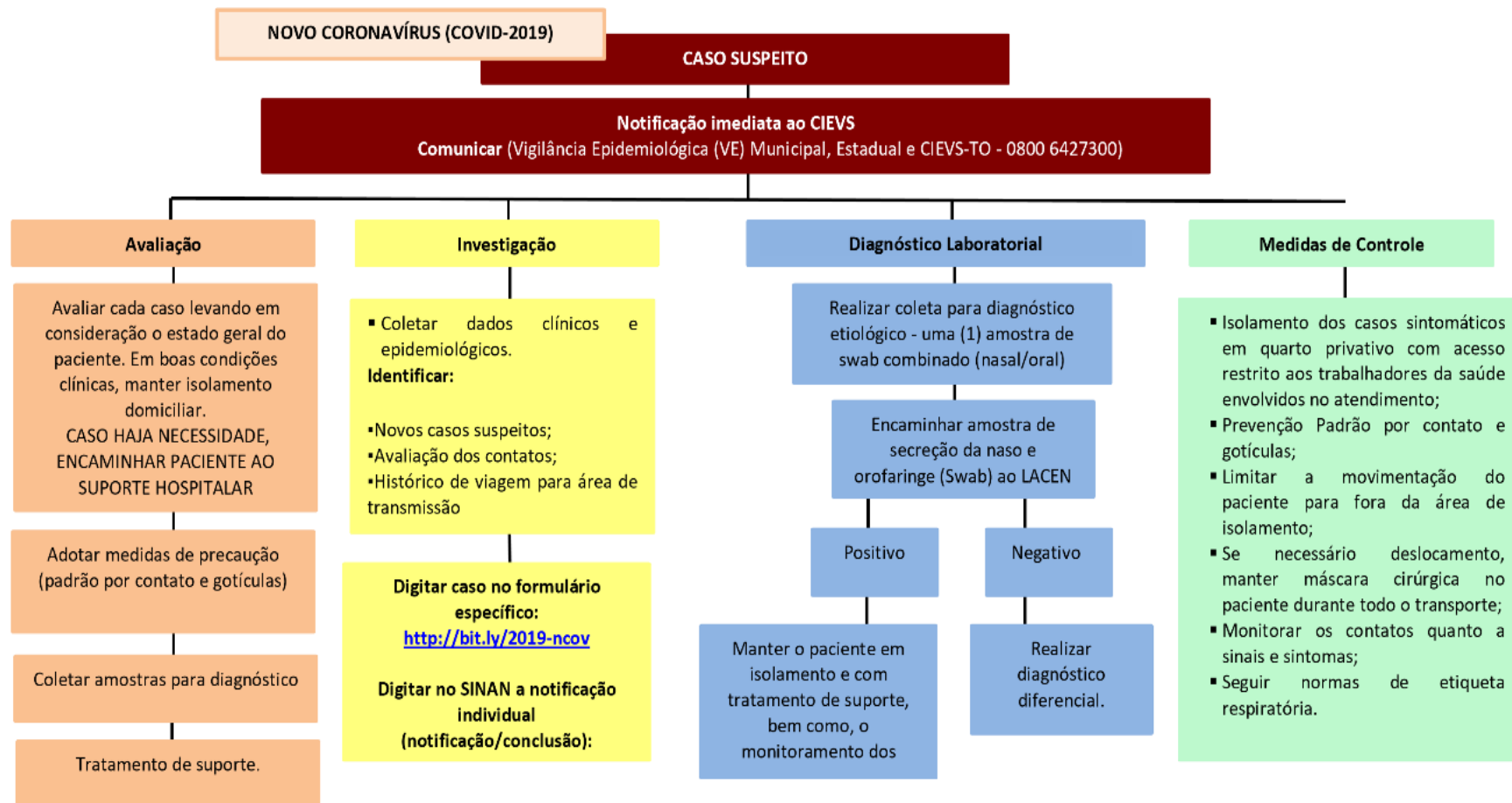
9. Coronavírus disease (COVID – 19) outbreak (<https://www.who.int/emergencies/diseases/novel-coronavirus-2019>)

10. Secretaria de Vigilância em Saúde. Centro de Operações de Emergência em Saúde/COVID-19. Boletim Epidemiológico COE-nº04, Doença pelo Coronavírus 2019 – Atualização das Definições de Caso, 04/06/2020.

ANEXOS

ANEXO I – ALGORÍTIMO PARA INVESTIGAÇÃO DE CASO SUSPEITO

Em caso de detecção de caso suspeito, o seguinte algoritmo deverá ser adotado



ANEXO II – QUESTIONÁRIO PARA ACOMPANHAMENTO DOS CONTATOS

Questionário para acompanhamento dos contatos	
Data e Local da entrevista	
Origem da notificação	() Público () Privado
Nome do Notificador	
Profissão ou ocupação	
Telefone de contato do notificador	
E mail do notificador	
Nome do paciente	
Data de nascimento	
Sexo	
Idade	
Profissão/Ocupação	
Se profissional de saúde, local de trabalho	
Local de residência	
Histórico de viagem para exterior até 14 dias antes do início dos sintomas?	Não _____ Se sim: Local (is) _____
Descritivo do histórico de deslocamento nos 14 dias antes do início dos sintomas	
Data da chegada no Brasil	
Teve contato próximo, utilização de ambiente comum e outros; com uma pessoa que seja caso suspeito, provável ou confirmado do nCoV?	
Quem foi (foram) o(s) caso(s) suspeito(s)	familiar____, amigo____, profissional____, sem relação____
suspeito(s)	
Tempo de exposição ou contato com o(s) caso(s) suspeito(s)	
Presença de sinais ou sintomas	Sim___ Não___
Data de início dos sintomas	
Quais as características clínicas dos caso (s) suspeito (s)?	
Teve contato próximo com animais em áreas afetadas?	Sim___ Não___
Esteve em alguma unidade de saúde nos 14 dias antes do início dos sintomas?	Sim ___ Não ___
Destaque de outras informações relevantes, detectadas durante a investigação epidemiológica, que não estão contempladas na ficha de investigação	

ANEXO IV – PROTOCOLO DE ATENDIMENTO AO PACIENTE COM SUSPEITA DO NOVO CORONAVÍRUS (COVID-19)

SUPERINTENDÊNCIA DE POLÍTICAS DE ATENÇÃO À SAÚDE Protocolo de atendimento ao paciente com suspeita do novo Coronavírus (COVID-19)¹

Definições de Caso Operacionais: Atualizações

1. CASO SUSPEITO DE DOENÇA PELO CORONAVÍRUS 2019 (COVID-19)

- Situação 1 – VIAJANTE: pessoa que apresente febre **E** pelo menos um dos sinais ou sintomas respiratórios (tosse, dificuldade para respirar, produção de escarro, congestão nasal ou conjuntival, dificuldade para deglutir, dor de garganta, coriza, saturação de O₂ < 95%, sinais de cianose, batimento de asa de nariz, tiragem intercostal e dispneia) **E** com histórico de viagem para país com transmissão sustentada **OU** área com transmissão local nos últimos 14 dias (figura 1); **OU**

- Situação 2 - CONTATO PRÓXIMO: Pessoa que apresente febre **OU** pelo menos um sinal ou sintoma respiratório (tosse, dificuldade para respirar, produção de escarro, congestão nasal ou conjuntival, dificuldade para deglutir, dor de garganta, coriza, saturação de O₂ < 95%, sinais de cianose, batimento de asa de nariz, tiragem intercostal e dispneia) **E** histórico de contato com caso suspeito ou confirmado para COVID-19, nos últimos 14 dias (figura 1).

2. CASO PROVÁVEL DE DOENÇA PELO CORONAVÍRUS 2019 (COVID-19)

- Situação 3 - CONTATO DOMICILIAR: Pessoa que manteve contato domiciliar com caso confirmado por COVID-19 nos últimos 14 dias **E** que apresente febre **OU** pelo menos um sinal ou sintoma respiratório (tosse, dificuldade para respirar, produção de escarro, congestão nasal ou conjuntival, dificuldade para deglutir, dor de garganta, coriza, saturação de O₂ < 95%, sinais de cianose, batimento de asa de nariz, tiragem intercostal e dispneia). Nesta situação é importante observar a presença de outros sinais e sintomas como: fadiga, mialgia/artralgia, dor de cabeça, calafrios, manchas vermelhas pelo corpo, gânglios linfáticos aumentados, diarreia, náusea, vômito, desidratação e inapetência (figura 1).

Fonte: Boletim Epidemiológico nº 01, COE/MS.

¹ Fonte: Boletim Epidemiológico nº 04 – COE COVID-19 – 04/03/2020.



**TODO CASO SUSPEITO DE CORONAVÍRUS DEVE SER NOTIFICADO
DE IMEDIATO À VIGILÂNCIA EPIDEMIOLÓGICA.**

3. CASO CONFIRMADO DE DOENÇA PELO CORONAVÍRUS 2019 (COVID-19)

- **LABORATORIAL:** Caso suspeito ou provável com resultado positivo em RT-PCR em tempo real, pelo protocolo Charité.
- **CLÍNICO-EPIDEMIOLÓGICO:** Caso suspeito ou provável com histórico de contato próximo ou domiciliar com caso confirmado laboratorialmente por COVID-19, que apresente febre OU pelo menos um dos sinais ou sintomas respiratórios, nos últimos 14 dias após o contato, e para o qual não foi possível realizar a investigação laboratorial específica.

4. OBSERVAÇÕES

- **FEBRE:**
 - Considera-se febre aquela acima de 37,8°.
 - Alerta-se que a febre pode não estar presente em alguns casos como, por exemplo, em pacientes jovens, idosos, imunossuprimidos ou que em algumas situações possam ter utilizado medicamento antitérmico. Nestas situações, a avaliação clínica deve ser levada em consideração e a decisão deve ser registrada na ficha de notificação.

CONTATO PRÓXIMO DE CASOS SUSPEITOS OU CONFIRMADOS DE COVID-19:

- Uma pessoa que teve contato físico direto (por exemplo, apertando as mãos);
- Uma pessoa que tenha contato direto desprotegido com secreções infecciosas (por exemplo, sendo tossida, tocando tecidos de papel usados com a mão nua);
- Uma pessoa que teve contato frente a frente por 15 minutos ou mais e a uma distância inferior a 2 metros;..
- Uma pessoa que esteve em um ambiente fechado (por exemplo, sala de aula, sala de reunião, sala de espera do hospital etc.) por 15 minutos ou mais e a uma distância inferior a 2 metros;
- Um profissional de saúde ou outra pessoa que cuida diretamente de um caso COVID-19 ou trabalhadores de laboratório que manipulam amostras de um caso COVID-19 sem equipamento de proteção individual recomendado (EPI) ou com uma possível violação do EPI;
- Um passageiro de uma aeronave sentado no raio de dois assentos (em qualquer direção) de um caso confirmado de COVID-19, seus acompanhantes ou cuidadores e os tripulantes que

trabalharam na seção da aeronave em que o caso estava sentado

- CONTATO DOMICILIAR DE CASO SUSPEITO OU CONFIRMADO DE COVID-19:
- Uma pessoa que reside na mesma casa/ambiente. Devem ser considerados os residentes da mesma casa, colegas de dormitório, creche, alojamento, etc.

5. DEFINIÇÕES DE CASOS OPERACIONAIS PARA A VIGILÂNCIA EM SAÚDE PÚBLICA

- Definições de caso operacionais para a vigilância em saúde pública não são definições clínicas. Os médicos podem identificar situações em que a avaliação clínica pode ser levada em consideração e a sua decisão deve ser registrada na ficha de notificação e prontuário do paciente.

Situação 1

FEBRE¹ E SINTOMA RESPIRATÓRIO²

+
Retorno de viagem de área afetada nos últimos 14 dias

NÃO

EXCLUÍDO

Situação 2

FEBRE¹ OU SINTOMA RESPIRATÓRIO²

+
Teve contato próximo³ de caso CONFIRMADO ou SUSPEITO

SIM

CASO SUSPEITO

Situação 3

CONTATO DOMICILIAR⁴ COM CASO CONFIRMADO NOS ÚLTIMOS 14 DIAS E FEBRE¹ OU SINTOMA RESPIRATÓRIO²

- **IMPORTANTE OBSERVAR OUTROS SINAIS E SINTOMAS:** mialgia/artralgia, dor de cabeça, calafrios, manchas vermelhas pelo corpo, gânglios linfáticos aumentados, diarreia, náusea, vômito, desidratação e inapetência

SIM

CASO PROVÁVEL

NÃO

EXCLUÍDO

Coletar amostra respiratória para pesquisa de SARS-CoV-2 por RT-PCR em tempo real e outros vírus respiratórios

POSITIVO PARA OUTRO VÍRUS RESPIRATÓRIO

NEGATIVO

POSITIVO PARA SARS-CoV-2

DESCARTADO COVID-19
Doença pelo coronavírus 2019

CONFIRMADO COVID-19
Doença pelo coronavírus 2019

¹FEBRE

- Febre é considerada a partir de $\geq 37,8^{\circ}\text{C}$
- Febre pode não estar presente em alguns casos como: pacientes jovens, idosos, imunossuprimidos ou que em algumas situações possam ter utilizado medicamento antitérmico
- Nestas situações, avaliação clínica deve ser considerada e a decisão deve ser registrada na ficha de notificação, caso decida notificar como CASO SUSPEITO

²SINTOMAS RESPIRATÓRIOS

- Tosse, dificuldade para respirar, produção de escarro, congestão nasal ou conjuntival, dificuldade para deglutir, dor de garganta, coriza, saturação de O₂ < 95%, sinais de cianose, batimento de asa de nariz, tiragem intercostal e dispneia) ou febre

³CONTATO PRÓXIMO

- Cerca de 2 metros de um paciente suspeito ou confirmado por 15 minutos ou mais
- Conviver no mesmo ambiente com CASO SUSPEITO em ambiente de trabalho, sala de atendimento, aeronaves e outros meios de transporte, escola ou pré-escola
- Teve contato eventual (horas) com CASO CONFIRMADO
- Este contato inclui: visitar ou compartilhar uma área ou sala de espera de assistência médica

⁴CONTATO DOMICILIAR

- Contato íntimo
- Contato prolongado na residência de CASO CONFIRMADO, incluindo morar ou cuidar

Validação de resultado laboratorial do SARS-CoV-2

Em estabelecimentos de saúde SUPLEMENTAR, incluindo laboratórios, orienta-se que o diagnóstico de vírus respiratórios, inclusive SARS-CoV-2, seja realizado por meio de RT-PCR em tempo real pelo protocolo Charité. Desde que estiver usando esse método, todos os laboratórios públicos ou privados que identificarem casos confirmados de SARS-CoV-2 pela primeira vez, a amostra deve passar por validação de um dos três laboratórios de referência nacional para Influenza e outros vírus respiratórios (NIC, pela sigla em inglês, *National Influenza Center*):

- Fundação Oswaldo Cruz (Fiocruz/RJ)
- Instituto Evandro Chagas da Secretaria de Vigilância em Saúde (IEC/SVS) no Estado do Pará
- Instituto Adolfo Lutz da Secretaria de Saúde do Estado de São Paulo.

Para estabelecimentos de saúde PÚBLICOS, além dos NIC, o Laboratório Central de Saúde Pública de Goiás também está habilitado para realizar o RT-PCR em tempo real, pelo protocolo Charité, para diagnosticar SARS-CoV-2. Contudo, os laboratórios privados do Estado de Goiás, deverão ter seus diagnósticos validados pelo NIC.

Após a validação da qualidade, o laboratório passará a ser considerado parte da Rede Nacional de Alerta e Resposta às Emergências em Saúde Pública (REDE CIEVS) e os próximos resultados, desde que seja utilizada a mesma metodologia, poderão ser utilizados para fins de vigilância, ou seja, para confirmar ou descartar casos.

Apesar da validação da qualidade, os laboratórios públicos ou privados deverão encaminhar alíquota da amostra positiva para SARSCoV-2 para um dos três NIC, a fim de compor o Banco Nacional de Amostras de Coronavírus, para sequenciamento genético e investigação do perfil do vírus no território nacional.

Portas de entradas dos casos suspeitos do novo Coronavírus (COVID-19)

Todas as unidades de saúde do Estado do Tocantins serão consideradas portas de entradas para casos suspeitos para o novo Coronavírus (COVID-19), a saber: Unidade Básica de Saúde (UBS), Unidade de Saúde da Família (USF), Centros de Saúde, Unidade de Pronto Atendimento (UPA), Hemocentros, Hospitais

Municipais e Hospitais de Pequeno Porte (HPP), Hospitais Regionais, Hospital Infantil de Palmas (HIPP), Hospital e Maternidade Dona Regina (HMDR) e Hospital Geral de Palmas (HGP), conforme fluxograma abaixo.

NOVO CORONAVÍRUS

FLUXO DE ATENDIMENTO NA APS PARA O NOVO CORONAVÍRUS (2019-NCOV)



1. Até o momento, a única área com transmissão local é a China. As áreas serão atualizadas e disponibilizadas no site do Ministério da Saúde, no link: saude.gov.br/listacorona.
2. Contato próximo é definido como: estar a aproximadamente 2 metros de uma pessoa com suspeita do novo coronavírus, dentro da mesma sala ou área de atendimento, por um período prolongado, sem uso de equipamento de proteção individual (EPI). O contato próximo pode incluir: cuidar, morar, visitar ou compartilhar uma área ou sala de espera de assistência médica ou, ainda, nos casos de contato direto com fluidos corporais, enquanto não estiver usando o EPI recomendado.
3. A notificação ao Centro de Informações Estratégicas em Vigilância em Saúde (CIEVS Nacional) deve ser realizada preferencialmente pela SMS, ou pela equipe de saúde quando não for possível o contato imediato com a gestão, por meio do link <http://bit.ly/2019-ncov>, do Disque Notifica: 0800-644-6645 ou do e-mail: notifica@saude.gov.br.
4. Isolar precocemente a pessoa com suspeita de infecção pelo novo coronavírus. Essas pessoas devem utilizar máscara cirúrgica desde o momento em que forem identificadas na triagem até sua chegada ao local de isolamento na unidade de referência, a que deve ocorrer o mais rápido possível. A equipe deve certificar-se de que as informações do caso foram repassadas oportunamente para a unidade de referência para a qual a pessoa for encaminhada.
5. Em caso de suspeita para influenza, não retardar o início do tratamento com fosfato de oseltamivir, conforme protocolo de tratamento: http://bvsms.saude.gov.br/bvs/publicacoes/protocolo_tratamento_influenza_2017.pdf
6. Seguir os cinco momentos de higienização das mãos: I) antes de contato com a pessoa suspeita de infecção pelo novo coronavírus; II) antes da realização de procedimentos; III) após risco de exposição a fluidos biológicos; IV) após contato com a pessoa suspeita; e V) após contato com áreas próximas à pessoa suspeita.

Dúvidas sobre manejo clínico em APS serão esclarecidas por meio do meio do Disque Saúde136.



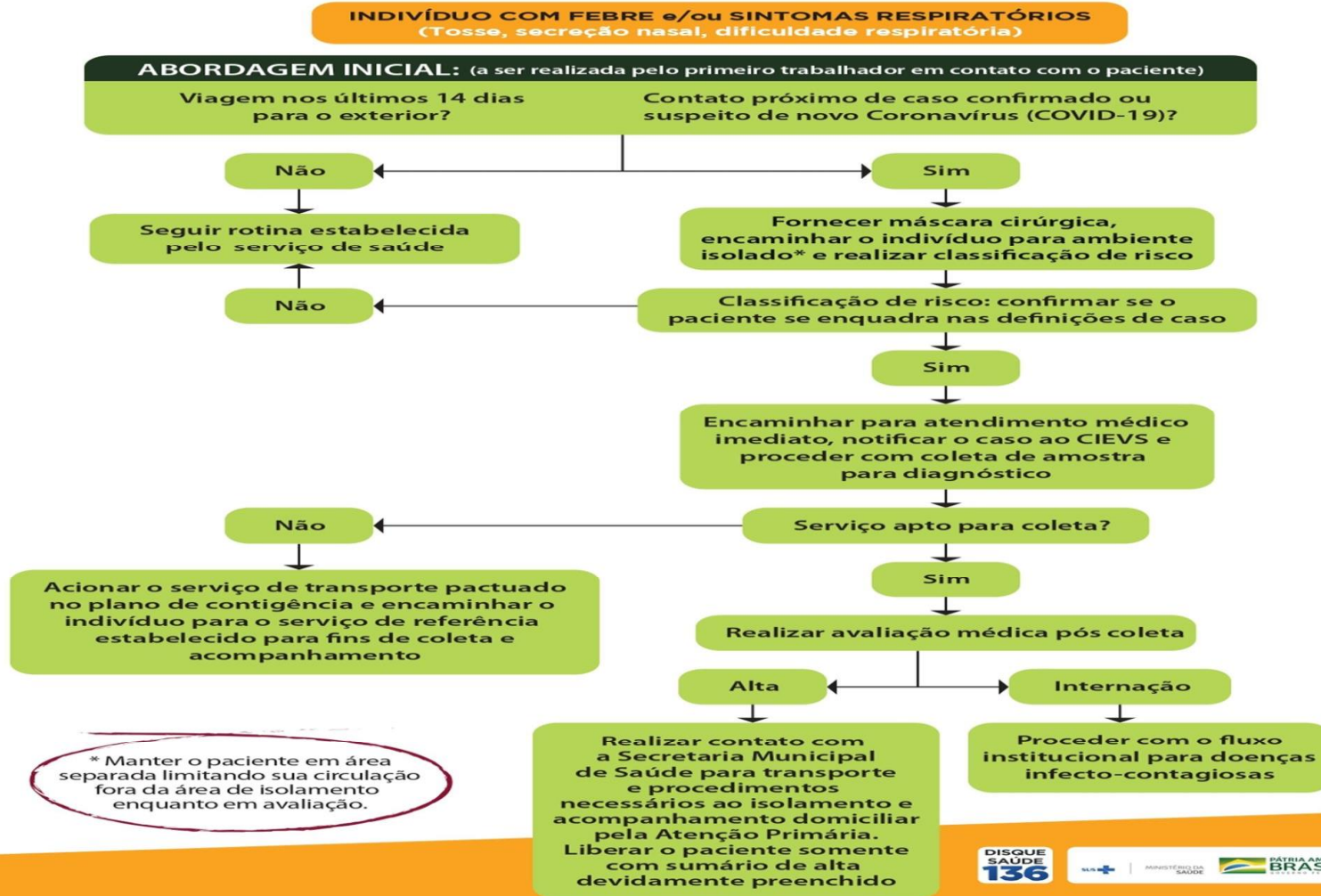
MINISTÉRIO DA SAÚDE



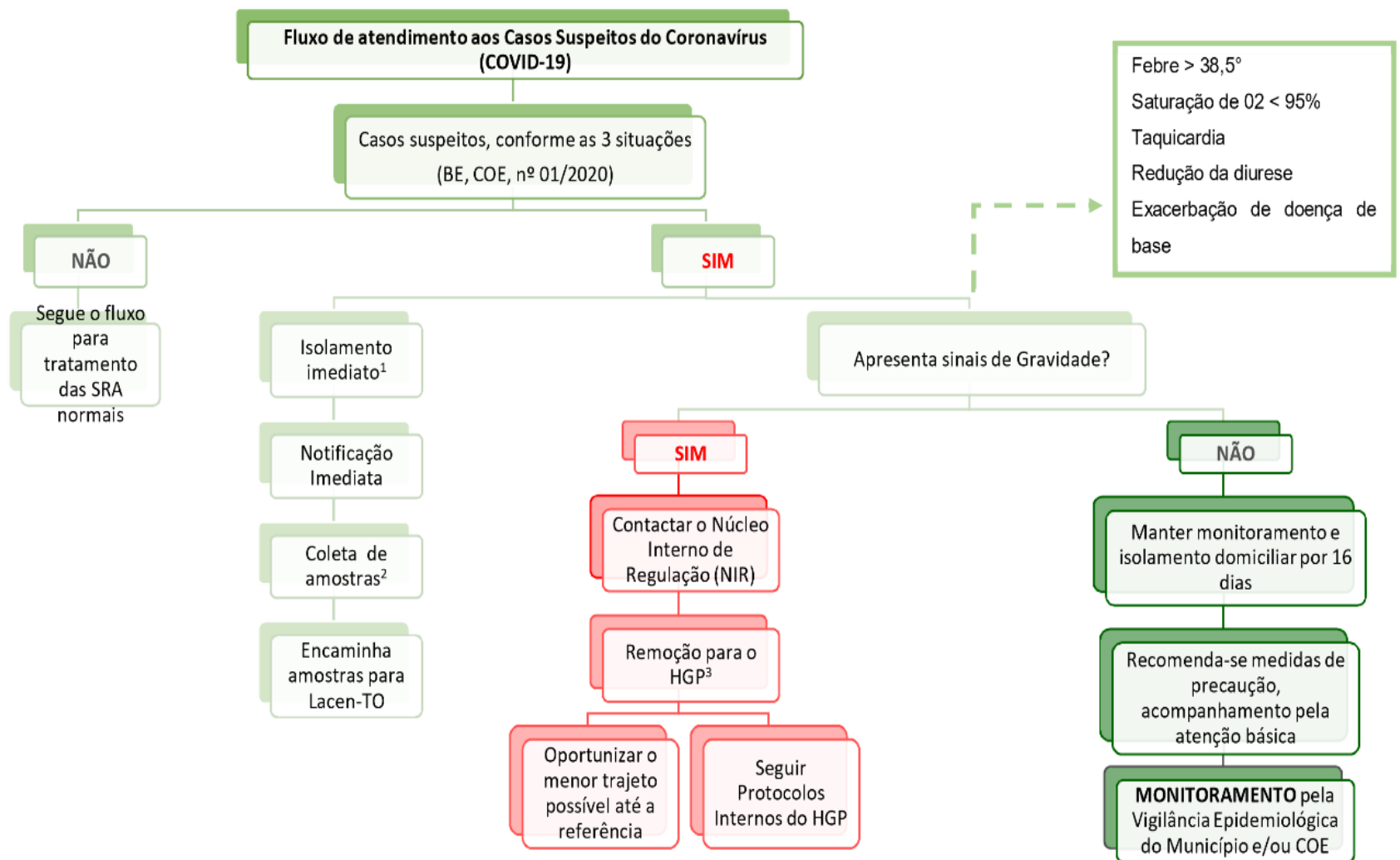
Fonte: Fluxo de Atendimento na APS para o novo Coronavírus. Secretaria de Atenção Primária, Ministério da Saúde, 2020.

CORONAVÍRUS COVID - 19

Fluxograma para atendimento e detecção precoce de COVID-19 em pronto atendimento UPA 24 horas e unidade hospitalar não definida como referência



Fonte: Fluxo para atendimento e detecção precoce de COVID-19 em pronto atendimento UPA 24 horas e unidade hospitalar não definida como referência. Secretaria de Atenção Especializada em Saúde (SAES), Ministério da Saúde, 2020.



¹ O paciente deverá usar máscara cirúrgica desde o momento em que for identificado na triagem até a chegada ao local de isolamento, que deve ocorrer o mais rápido possível.

² Coleta de amostras deverá ser realizada conforme recomendações do Plano Estadual de Contingência ao novo Coronavírus.

³ O Hospital Geral de Palmas (HGP) é a Unidade Hospitalar de Referência do Estado do Tocantins para o novo Coronavírus (COVID-19).

